

DVEŘE DŘEVĚNÉ VNITŘNÍ POŽÁRNÍ a KOUŘOTĚSNÉ
do ocelové požární jednorámové zárubně
– montáž do zdiva nebo betonu

VÝROBCE požárního uzávěru

ADOR CZ s.r.o.
Dobrovského 981, 563 01 Lanškroun

URČENÍ VÝROBKU

Výrobek je určen pro montáž do vnitřních stavebních otvorů zděných konstrukcí

TYP VÝROBKU

Ocelová jednorámová zárubeň do zdiva nebo betonu s polodrážkou nebo bez polodrážky
Dřevěné plné nebo prosklené požární dveře s polodrážkou nebo bez polodrážky určené do interiéru s požární odolností (kouřotěsné).

Výrobek musí být označen na zárubni i dveřním křídle požárním štítkem výrobce, s vyznačeným číslem výrobku a klasifikací požární odolnosti.

SKLADOVÁNÍ

Dveřní křídla skladujte v suchých krytých prostorách na plochých a rovných podložkách.
Dbejte na zajištění proti poškození zejména čelních hran a plně nezabalené výrobky nevystavujte při skladování přímému slunečnímu záření.

Vzdušná vlhkost skladovacího prostoru nesmí být vyšší než 55 % a nižší než 40 %.

MANIPULACE A DOPRAVA

Výrobky přepravujte na krytých ložných plochách. Dbejte na pečlivé uložení a fixaci.
S výrobky manipulujte ručně nebo s pomocí přenášecích pásů nebo speciálních přísavek. Neposunujte výrobky po zemi ani po tvrdém podkladu.

MONTÁŽNÍ PODMÍNKY

Dřevěné dveře a zárubně lze montovat výhradně do suchých prostor s relativní vlhkostí min. 40 % a max. 55 %. Doporučená vlhkost zdiva, omítek a podlah je max. 15 % a minimální teplota pro realizaci montáže dřevěných dveří a případně dřevěných obložkových zárubní a rámových zárubní a stěn je stanovena na + 10 °C.

Montáž požárních uzávěrů jsou oprávněni provádět pouze pracovníci výrobce nebo montážní pracovníci, kteří jsou pravidelně výrobcem proškolení (minimálně 1 x za 2 roky).

MONTÁŽNÍ NÁVODY:

A) Montáž ocelové jednorámové požární zárubně do stavebního otvoru ve zdivu nebo betonu - postupné zazdívání nebo zalití zárubně maltou nebo betonem

Tento postup se vztahuje na zazdívání jednorámových ocelových zárubní do příček z cihelného zdiva, pórobetonových tvárníc nebo betonových bloků.

Při montáži zárubní musí být dodržen obecný montážní postup platný pro výplně stavebních otvorů a zásady postupu předepsané výrobcem požárního uzávěru:

1. Před zahájením montáže je nutné provést kontrolu základních rozměrů (to je především jmenovité šířky a výšky, šíře ústí zárubně a její orientace) - dle údajů na dodacím listu.
2. Provést kontrolu pravoúhlosti v horních rozích zárubně, přímost stojek zárubně a vizuální kontrolu, zda není zárubeň mechanicky poškozena nebo deformována (k poškození může dojít nevhodným způsobem dopravy nebo skladování).
Pokud vady nelze před osazením odstranit, není možné zárubeň pro zazdívání použít.
3. Zárubeň je dodávána v provedení na čistou podlahu na podkladní beton s přišroubovanou nebo přivařenou prahovou spojkou.
4. Vyznačit váhorys na rámu zárubně i na stavebním otvoru.
Zkontrolovat velikost připraveného stavebního otvoru ve zdivu, včetně pravoúhlosti a tloušťky zdiva.
5. Zárubeň vsadte do stavebního otvoru a zajistěte zavětrovacími latěmi nebo případně příložkami a svěrkami ke zdivu příčky a klíny vypodložte tak, aby značka váhorysu zárubně odpovídala značce na zdivu a zárubeň byla ve svislé poloze s vodorovným nadpražím.
Průchozí otvor zárubně zajistěte minimálně 2 vzpěrami šířky zárubňového profilu, umístěnými cca ve třetinách výšky zárubně. Podložte prahovou spojkou zárubně proti náhodné deformaci při zazdívání. Při větší šíři zárubně (nad 800 mm) se doporučuje použít i svislou vzpěru proti prohnutí nadpraží.
Zdíci přibodované kotvy zárubně vyhněte do stavebního otvoru.
6. Profil se postupně od podlahy zaplňuje zdivem, které se zasune do profilu zárubně a zbývající prostor se vyplní zdící maltou, betonem nebo lepidlem (pórobeton). Kotvy zárubně se zazdí do spáry mezi jednotlivé vrstvy zdiva. Po zatvrdnutí zdící malty či lepidla odstraňte montážní rozpěry a demontujte či odřízněte prahovou spojkou.
7. Po konečném omítnutí příčky a očištění zárubně od zbytků malty či lepidla proveďte obnovu základního nátěru a proveďte finální nátěr zárubně.
8. Po zaschnutí konečného nátěru vložte u těsnění zárubně do drážky silikonové profilové těsnění. Těsnění lze v rozích seříznout pod úhlem 45 stupňů nebo na 90 stupňů. Do drážky musí být vkládáno volně, nesmí se natahovat – později by docházelo k jeho smršťování.
Osadit závěsy pro dodatečnou montáž do pouzder na zárubni.

B) Montáž dveřního křídla do osazené ocelové jednorámové zárubně

Při zavěšení dveří do zárubní je nutné dodržet následující zásady:

1. Překontrolovat, zda typ a rozměr dveří odpovídá typu zabudované zárubně.
2. Namazat trny závěsů na zárubních mazacím tukem.
3. Zavěsit dveřní křídlo. U dveřních křídel vybavených šroubovými závěsy lze v omezené míře nastavením těchto závěsů odstranit případnou drobnou nepřesnost osazení zárubně.
4. Při nízkém osazení zárubně je možné dveře ručním elektrickým nářadím zkrátit na požadovanou výšku.
5. V případě, že je nutné dveře zkrátit o více než 10 mm, je toto nutné konzultovat s výrobcem dveří nebo s montážní firmou, proškolenou výrobcem dveří. Neodborné zkracování dveří má vliv na celistvost a funkci požárního uzávěru. Výrobce nepřebírá v takových případech záruku za výrobek.
6. U dvoukřídlých dveří je nutné u pevného křídla vyvrtat otvory na zástrče do zárubně a podlahy. Do podlahy se kolmo navrtá otvor o průměru 10 mm a naklepne se protikus s podložkou.
7. Při přesném osazení se dveřní křídla otevírají lehce a současně se také bez výrazného tlaku dovírají do zárubně.

Volná mezera mezi spodní hranou křídla u požárních dveří a podlahou nesmí přesahovat 10 mm a mezera mezi zárubní a křídlem (v polodrážce) musí být maximálně do 5 mm.

C) Dveře kouřotěsné a zvukotěsné

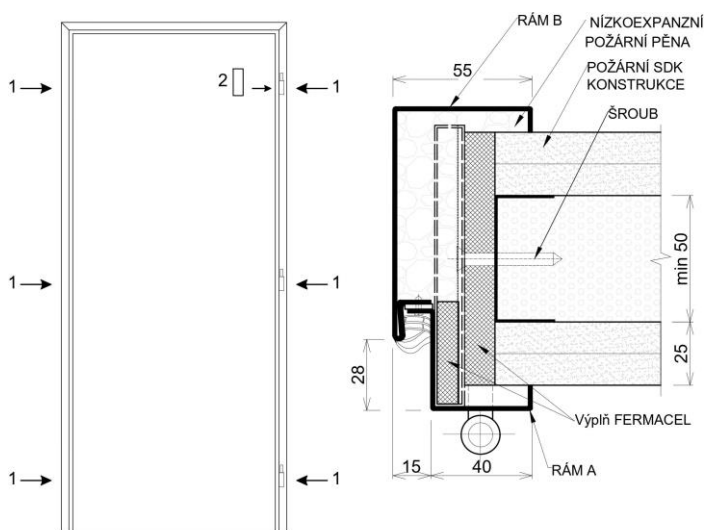
Dveře kouřotěsné a zvukotěsné se montují do zárubní s těsněním i bez těsnění. Do spodní hrany dveří je zafrézována padací těsnicí lišta, která je připevněna vruty a dá se demontovat v případě nutné výměny.

Dotěsnění prahové části dveří lze provést i těsněním dřevěným prahem.

Postup montáže je stejný jako u požárních dveří.

Na závěr je nutno provést seřízení padací lišty:

1. Pomocí rektifikačního trnu na závěsové straně dveří je padací lištu možno seřídit (max.+10 mm), přičemž spodní hrana těsnění padací lišty musí dosedat po celé své délce na hotovou podlahu.
2. Po provedení montáže je nutné provést vizuální kontrolu těsnosti dveří.



- 1 - montážní kotva
2 - identifikační štítek s požární odolností uzávěru od výrobce dveří

D) Doplňky

Štítky a kliky se připevňují na křídla dle návodu výrobce.

V případě montáže rozetového kování je stanovena horní mezní hodnota pro utahování takového typu kování na 1Nm. Samozavírače nebo koordinátory zavírání se montují dle přiložené šablony a návodu výrobce.

Montáž stavečů dveřních křídel je u požárních dveří zakázána.

POUŽÍVÁNÍ A OŠETŘOVÁNÍ

Podle zákona č. 246/2001 Sb. je nutné minimálně jednou ročně provádět vizuální kontrolu požárního uzávěru včetně doplňků (vrchního kování, samozavírače, požárního obvodového těsnění, padací lišty). V případě mechanického poškození nebo netěsnosti uzávěru je nutné takové vady ihned odstranit.

1. Se dveřmi zacházejte opatrně, zejména jim škodí zavírání rázem s použitím síly.
2. Dveřní křídla omývejte běžnými saponátovými mycími prostředky. Nepoužívejte přípravky na bázi písku, brusných past, různá ředidla a rozpouštědla.
3. Kování, zámeček a závěsy promažte minimálně jednou za dva měsíce (případně dle potřeby častěji) technickým mazadlem (WD40, Concor, olej pro stroje nebo mazací tuk).
4. Na čištění skel se nesmí použít prostředky, které by mohly narušit silikonovou vrstvu mezi sklem a zasklívací lištou.
5. Vnitřní dveře prosklené s výplní z vrstveného izolačního skla s požární odolností nesmí být vystaveny přímému působení slunečního záření. Tyto výplně nesmí být ani krátkodobě vystaveny takovému záření, které by zvýšilo jejich povrchovou teplotu nad +52 °C anebo naopak snížilo pod -25 °C.
6. Dojde-li k prasknutí skleněné výplně, kontaktujte výrobce. Nikdy však nevyměňujte sklo sami.
7. Po instalaci dveří není možné jakkoli zasahovat vlastními silami do konstrukce dveří ani jeho jednotlivých částí, nesmí být odstraněna, nahrazena ani upravena žádná součást či doplněk dveřního křídla a obdobně nelze žádné další součásti či doplňky přidávat.
8. Samozavírače je nutné pravidelně 1x měsíčně zkontrolovat, zda dochází k úplnému dovření dveří, popř. ověřit funkčnost koordinátoru. Při netěsnosti je nutné dle návodu výrobce seřídít samozavírač a namazat technickým mazadlem stělkou zámku. Pravidelně provádějte promazání nejen stělkou i západky zámku, ale i závěsů.
9. V termínu min. 1x měsíčně je nutné provádět vizuální kontrolu funkčnosti dveřního uzávěru, tj. přezkoušet bezproblémový pohyb dveřního křídla v zárubni. V případě zjištění nedostatků je nutné upravit dveřní křídlo v zárubni novým nastavením závěsů - seřizováním závěsů dveřního křídla nebo i zárubně.
Praktické provedení spočívá u přímých jednočepových závěsů ve vysazení dveřního křídla, a dále:
-při požadavku posunout/nahnout dveřní křídlo v rovině jeho plochy směrem na zámkovou nebo závěsovou stranu
-otáčením šroubovacích závěsů na křídle nastavit jeho novou polohu
-při potřebě zvednout křídlo směrem od podlahy doplnit mezi spodní díl a horní díl závěsu podložku. Vždy doplňujte podložky pod všechny závěsy, aby nedocházelo k přetěžování jednoho ze závěsů.
U dvoučepových 2D či 3D seřiditelných závěsů, skrytých závěsů nebo seřiditelných spodních dílů závěsů v zárubni je možné provést seřízení závěsů na křídle i zárubni pomocí imbusového klíče i při zavěšeném dveřním křídle, bez nutnosti jeho vysazení.
Dbejte na to, aby všechny závěsy byly vždy v jedné svislé linii nad sebou.
10. Na dveře nepřipevňujte předměty, které nejsou určeny k doplnění funkcí dveřního křídla.
11. Dveře opatřené padací lištou musí být jednou měsíčně zkontrolovány a seřizeny tak, aby lišta při zavření dosedala k podlaze po celé své délce. Seřízení se provádí rektifikačním trnem lišty při otevřených dveřích.
12. Protipožární uzávěry se samozavírači nelze v otevřené poloze fixovat mechanickými prostředky (klínky, stavěče apod.), ostatní dveře pouze na dobu nezbytně nutnou.

Povolená relativní vzdušná vlhkost prostředí na místech, kde jsou uzávěry instalovány, je v rozmezí 40–55 % (rozdíl max 10 % mezi oddělenými interiéry) a stanovené teplotě 10–30 °C (rozdíl max 10 °C mezi oddělenými interiéry), jinak hrozí nevratná deformace výrobku (zkroucení, prohnutí, praskání povrchu apod.).

Výrobek nesmí vykazovat relativní vlhkost nižší než 9 % a vyšší než 12 %.

Dveřní křídla nejsou určena do vlhkého prostředí, vzdušná vlhkost nad 55 % je přípustná pouze u dveří, určených pro venkovní použití.

Na tyto případy není možné uplatnit právo na odpovědnosti za vady a nemohou být předmětem reklamace.

V případě potíží při montáži kontaktujte výrobce požárního uzávěru.

LIKVIDACE ODPADU

Nepoužité obaly a nespotřebované části výrobku předávejte organizacím, které jsou oprávněny k výkupu, k likvidaci či ke zpracování odpadů.

VŠEOBECNÉ ZÁRUČNÍ PODMÍNKY

Pamatujte, že nárok na bezplatnou záruční opravu trvá zejména za následujících předpokladů:

1. Výrobek je používán v souladu s návodem na obsluhu.
2. Výrobek nebyl mechanicky poškozen a nebyl používán pro jiné účely, než je jeho určení.
3. Nebyl používán, popř. skladován v prostředí s vyšší nebo nižší vlhkostí vzduchu nebo teploty, než je předepsána.
4. Nechybí a je čitelný identifikační štítek u požárních a speciálních uzávěrů.
5. Výrobek nevykazuje relativní vlhkost nižší než 9 % a vyšší než 12 %.

Reklamací je nutné uplatnit písemně.

U požárních a speciálních uzávěrů je nutné vždy uvést identifikaci dle štítku, adresu a název objektu, kde se uzávěr nachází a jeho umístění v objektu.

Uživatelské informace a návody k používání dveřních doplňků uložte tak, aby Vám byly v případě potřeby k dispozici.

Na výrobky se vztahují Všeobecné obchodní podmínky, včetně Reklamačního řádu společnosti ADOR CZ s.r.o. (viz: www.ador.cz)

PRODEJ

561 02 **Dolní Dobrouč**, čp. 378 (prodejna i vzorkovna),
tel./fax.: 465 568 331, 465 568 340, mobil: 603 178 489, 736 675 502, 739 562 711
obchod@ador.cz, prodej@ador.cz

563 01 **Lanškroun** (prodejna i vzorkovna), Dobrovského 981,
tel./fax: +420 465 320 067, mobil: +420 604 213 375
ador@ador.cz

193 00 **Praha-Horní Počernice 9** (prodejna i vzorkovna), ul. Bystrá,
tel./fax.: 281 926 885, tel.:281 926 667, mobil: 733 582 722, 603 482 518, 733 321 860
paha@ador.cz

700 30 **Ostrava-Zábřeh** (prodejna i vzorkovna), Ovocná 13,
tel./fax.: 596 784 359, tel.: 596 782 171, mobil: 603 849 538, 737 470 946, 603 209 175
ostrava@ador.cz

741 11 **Nový Jičín** (prodejna i vzorkovna), Poděbradova 134/1,
tel./fax.: 556 709 730, mobil: 737 391 333
novyjicin@ador.cz

602 00 **Brno** (prodejna i vzorkovna), Bellova 504/1,
mobil: 603 847 359
brno@ador.cz

Obchodní zastoupení **Praha**
Jana Kotrčová Applová
mobil: 731 488 942, j.applova@ador.cz

O S V Ě D Ě N Á K V A L I T A P O Ž Á R N Í C H U Z Á V Ě R Ů



**dřevěné i ocelové, typové a atypické dveře
možnost dodávat v nejrůznějších úpravách
(protipožární odolnost, bezpečnostní, kouřotěsná
nebo zvukotěsná úprava)**

Využijte našich zkušeností a ptejte se na naše reference.

DVEŘE - OKNA - STĚNY

ADOR CZ s.r.o.
Dobrovského 981, 563 01 Lanškroun
info@ador.cz

www.ador.cz

dveře, jaké si vymyslíte...